

RAPPORT DE DURABILITÉ

2023

etyo

impact players

SOMMAIRE

INTRODUCTION	3
Mission & Engagement	4
Notre mission.....	4
À propos d'Etyo	5
Gouvernance	6
Nos parties prenantes.....	7
Nos grandes étapes.....	7
Stratégie ESG	8
Nos axes prioritaires en matière de durabilité.....	8
Contribution aux Objectifs du Développement Durable.....	9
1 DÉVELOPPEMENT DE NOS TALENTS	10
Accompagner nos collaborateurs dans leur vie professionnelle	11
Parcours d'intégration.....	11
Formations.....	11
Évaluations & promotions.....	12
Stagiaires & apprentis.....	13
Engagement & satisfaction.....	13
Bien-être au travail	14
Equilibre vie professionnelle - vie personnelle.....	14
Diversité & équité & inclusion.....	15
2 FAVORISER UN IMPACT POSITIF SUR LES COMMUNAUTÉS	16
Promouvoir un engagement citoyen	17
Dons.....	17
Engagement civique & pro bono.....	17
Favoriser l'impact positif pour nos clients	18
Assurer la satisfaction client.....	18
Accompagner nos clients dans des solutions plus durables.....	18
Être une entreprise responsable	19
Achats responsables.....	19
Ethique et Transparence.....	19
Anti-corruption.....	20
3 RÉDUIRE NOTRE IMPACT ENVIRONNEMENTAL	21
Limiter notre impact sur le changement climatique	22
Bilan carbone.....	22
Mobilité douce.....	23
Promouvoir l'économie circulaire	23
Recyclage des déchets.....	23
SOURCES	24

INTRODUCTION

Etyo est une aventure entrepreneuriale démarrée en 2012 : la start-up de l'époque, née en pépinière d'entreprise, s'est transformée en groupe de conseil renommé. Mais l'esprit pionnier des débuts est toujours présent et les préoccupations ESG ont toujours été au cœur de l'action des équipes.

Ce premier rapport de durabilité structure notre stratégie en la matière et donne corps à ces préoccupations. Les engagements de l'entreprise envers ses collaborateurs, ses clients, ses partenaires et son environnement sont désormais une source de fierté et de motivation pour l'entreprise !

Les associés et les collaborateurs d'Etyo continueront à faire vivre cet état d'esprit, qui accompagne une croissance maîtrisée et soutenable.

Vincent RIGAL
Managing Partner

Alexandre STERLIN
Président

Yann-Cédric BOZEC
Managing Partner



Note : Le discours employé dans ce document est inclusif, cependant, pour une plus grande facilité de lecture, le masculin est systématiquement employé.

MISSION & ENGAGEMENT

• Notre mission



À travers notre gestion de projets complexes, nous avons à cœur d'explorer les possibles pour mieux servir l'ambition de nos clients. Notre engagement ?

En qualité d'Impact Players, faire la différence sur nos projets !

En tant que partenaire business, nous travaillons par le croisement de nos expertises afin que nos multiples compétences soient un tremplin au service de la stratégie de nos clients.

Avec une vision globale et une connaissance fine de leurs domaines d'activité, nos équipes pluridisciplinaires apportent des réponses sur mesure et pérennes.



• Nos valeurs



À PROPOS D'ETYO

Etyo est un groupe de conseil indépendant fondé en 2012 qui intervient sur des projets en Immobilier, Supply Chain et Développement Durable en France et en Europe.

Nous travaillons à la croisée d'expertises multiples, afin que nos compétences techniques soient un tremplin au service de votre stratégie. Plus qu'un simple conseil, nous explorons le champ des possibles et travaillons en

co-construction avec nos clients afin de garantir la réussite de leurs projets et de servir leurs ambitions, en alliant objectifs business et durabilité.

Savoir écouter, saisir les opportunités, être force de proposition : ce sont les talents que nous mobilisons chaque jour pour créer de la valeur à vos côtés.


+ 300 clients

12,8M€ (CA 2023)




100+ collaborateurs

6 bureaux

Paris Lille Aix-Marseille
Lyon Nantes Toulouse



GREEN INSIGHT

Conseil en Développement Durable

Immobilier responsable et décarboné, Supply Chain Durable, Stratégie ESG & Finance Responsable

- Programmation & AMO environnementale
- Performance énergétique et énergies renouvelables
- Achats responsables, économie circulaire & process décarbonés
- Stratégie ESG & ISR



REAL ESTATE

Conseil en Immobilier

Bureaux, équipements, hôtels, industrie & logistique, logement, retail, résidences gérées

- Assistance à l'investissement
- Développement & montage & supervision d'opérations
- Scénarios de valorisation
- Stratégie immobilière



LOGISTICS SOLUTIONS

Conseil en Supply Chain

Grande distribution, e-commerce, distribution spécialisée, textile, industrie, 3PL, agroalimentaire

- Intralogistique études de faisabilité, AMO, interfaces bâtiment / process
- Schéma directeur, stratégie de distribution
- Systèmes d'information : ERP, WMS, TMS, WCS
- Data & Business Intelligence
- Optimisation industrielle & lean management

Pour en savoir plus



etyo.com

GOUVERNANCE

Fin 2022, Etyo a décidé d'engager une réflexion de sa vision d'entreprise responsable. Pour ce faire, elle a lancé une démarche participative, collégiale, structurée, pour déterminer les enjeux matériels, Environnementaux, Sociaux et de Gouvernance (ESG) au niveau de sa chaîne de valeur et auprès de ses parties prenantes.

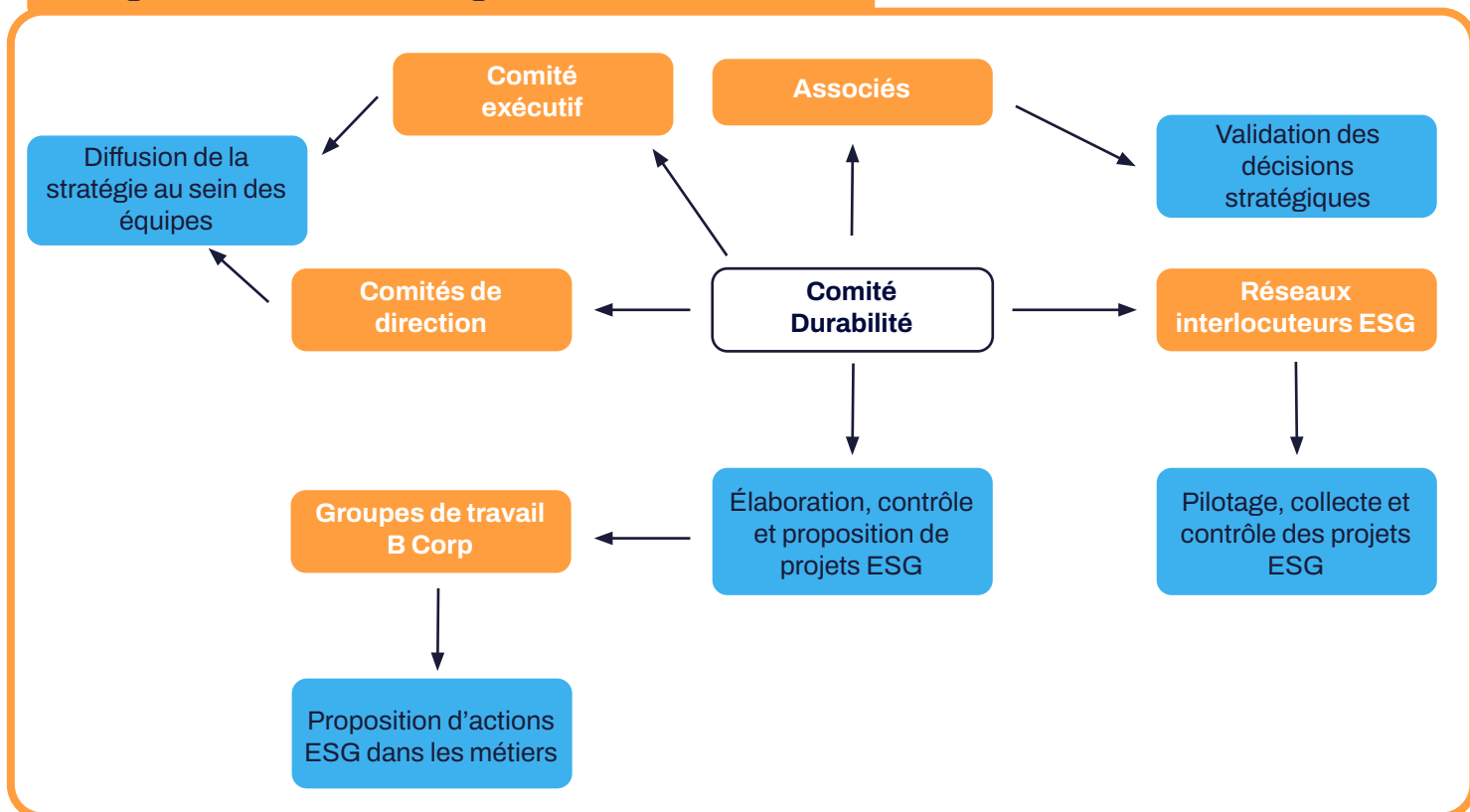
Notre gouvernance projet « durabilité »

Pour structurer notre démarche ESG, nous nous sommes appuyés notamment sur le référentiel des Objectifs de Développement Durable de l'ONU ainsi que le cadre de labellisation B-Corp. Nous avons mobilisé une grande partie de nos collaborateurs à travers des groupes de travail dédiés autour de 6 thématiques privilégiées en lien avec nos activités, nos processus internes et nos parties prenantes :

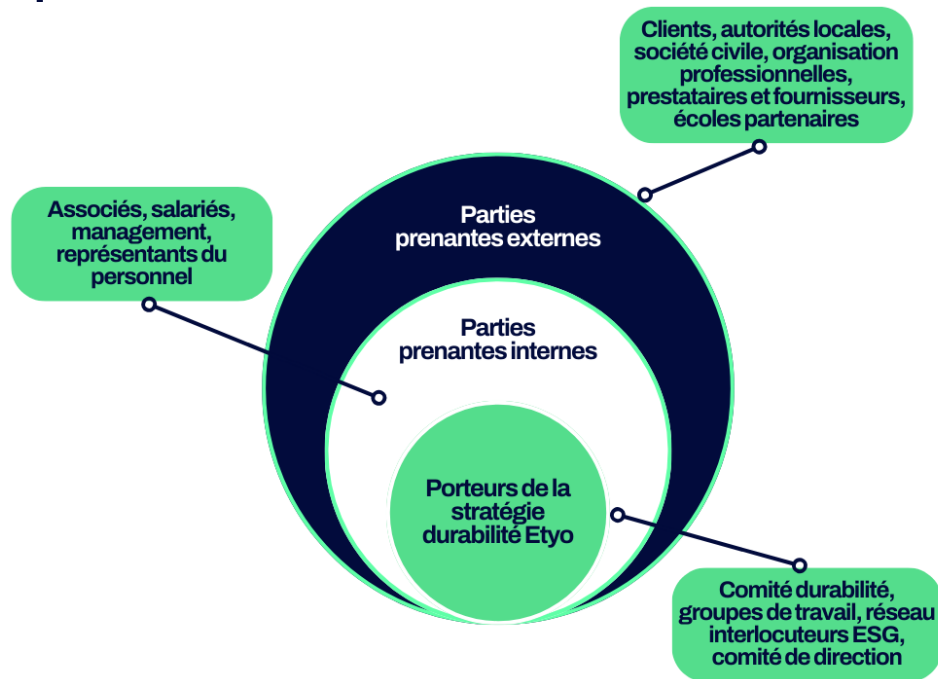
- Clients
- Collaborateurs
- Achats responsables
- Environnement
- Mobilité douce
- Philanthropie

L'ensemble de ces groupes de travail a pour vocation à nourrir le comité durabilité d'Etyo, qui élabore la stratégie, pilote les actions et diffuse la stratégie auprès des instances de gouvernance d'Etyo.

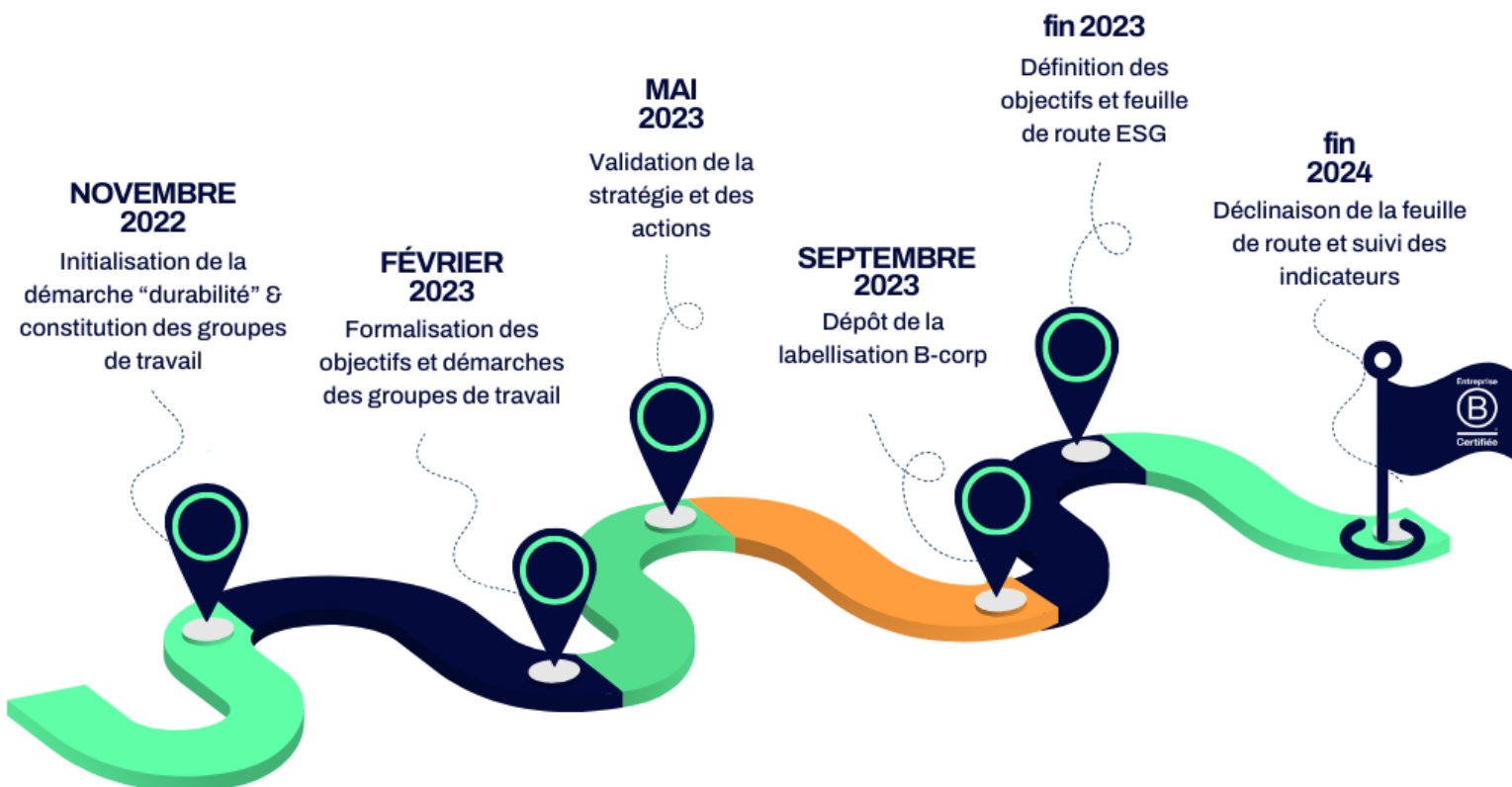
Notre gouvernance ESG est organisée comme suit :



• Nos parties prenantes



• Nos grandes étapes



Nous collaborons avec d'autres acteurs de notre industrie au sein de groupes de travail, tels que **l'Observatoire de l'Immobilier Durable**, dans le but d'améliorer les normes sociales et environnementales liées au secteur immobilier. Nous sommes également présents lors de conférences, salons et autres forums publics axés sur des thèmes sociaux et environnementaux (ProDurable, EnerGaïa...). Par ailleurs, nous contribuons à faire avancer les réflexions sur les meilleures pratiques en termes de durabilité pour répondre aux exigences opérationnelles de nos clients. Enfin, nous maintenons une communication active avec nos partenaires et clients grâce à notre newsletter mensuelle intitulée «Greenscope», qui synthétise les dernières actualités en matière de développement durable.

STRATÉGIE ESG

• Nos axes prioritaires en matière de durabilité

Nous avons structuré notre stratégie en 3 axes:

- Favoriser le développement de nos talents
- Améliorer notre impact sur la société
- Réduire notre impact environnemental

Ils comprennent 8 thématiques et 12 indicateurs. Les engagements sont pilotés annuellement par les référents ESG et validés par notre Comité exécutif. L'engagement dans la certification B Corp est un objectif transverse sur nos trois piliers de notre stratégie de durabilité.

Pilier Gouvernance

Stratégie ESG

1. Former 100% des collaborateurs ayant au moins 1 an d'ancienneté à la Fresque du Climat d'ici fin 2025
2. Obtenir la certification B Corp en 2024

Statut (fin 2023) : en cours

Pilier Social

Développement professionnel de nos talents

3. Former 100% des collaborateurs annuellement
4. Réaliser 100% des entretiens annuels

Statut (fin 2023) : objectif atteint

Pilier Social

Favoriser le bien être des collaborateurs

5. Maintenir un taux de satisfaction et d'engagement des employés compris entre 81-90%

Statut (fin 2023) : 4,41/5 soit 88% satisfaits en 2022 (ChooseMyCompany)

Pilier Sociétal

Politique philanthropique

6. Organiser au moins un évènement annuel caritatif avec une association

Statut (fin 2023) : en cours

Pilier Sociétal

Favoriser un impact positif pour nos clients

7. Qualifier nos expertises via les certifications OPQIBI d'ici fin 2025

Statut (fin 2023) : en cours

Pilier Sociétal

Être une entreprise responsable

8. Diffuser un guide de bonnes pratiques d'achats responsables et une liste des prestataires et fournisseurs responsables en 2023
9. Proposer une sensibilisation annuelle à 100% des collaborateurs sur les enjeux «éthique et corruption»

Statut (fin 2023) : action réalisée en 2023

Pilier Environnement

Limiter notre impact sur le changement climatique

10. Assurer une flotte de véhicules de fonction avec 80% en électriques ou hybrides d'ici fin 2025
11. Diffuser un guide de bonnes pratiques environnementales en 2023

Statut (fin 2023) : en cours & guide diffusé

Pilier Environnement

Promouvoir l'économie circulaire

12. Partenariat pour tous les déchets électroniques dès 2024

Statut (fin 2023) : en cours

• Contribution aux Objectifs du Développement Durable



Nos engagements en matière de durabilité ont été fixés par rapport à notre ADN et notre métier de conseil sur les projets Immobiliers, de Développement Durable et Supply Chain. En se référant au cadre d'analyse des Objectifs du Développement Durable, adoptés par les Nations Unies en 2015, **Etyo contribue notamment aux objectifs suivants :**

À travers nos activités de conseil :



Encourager la production d'énergie renouvelable et les actions pour limiter l'impact du changement climatique et la vie terrestre.



Participer au développement économique des villes en favorisant la construction d'actifs durables.

Avec notre démarche de responsabilité au niveau d'Etyo :



Respect de l'égalité et création de conditions de travail favorables.



Stratégie RH attractive.



Politique philanthropique : organisation d'évènements caritatifs en collaboration avec des associations.



1 Développement de nos talents

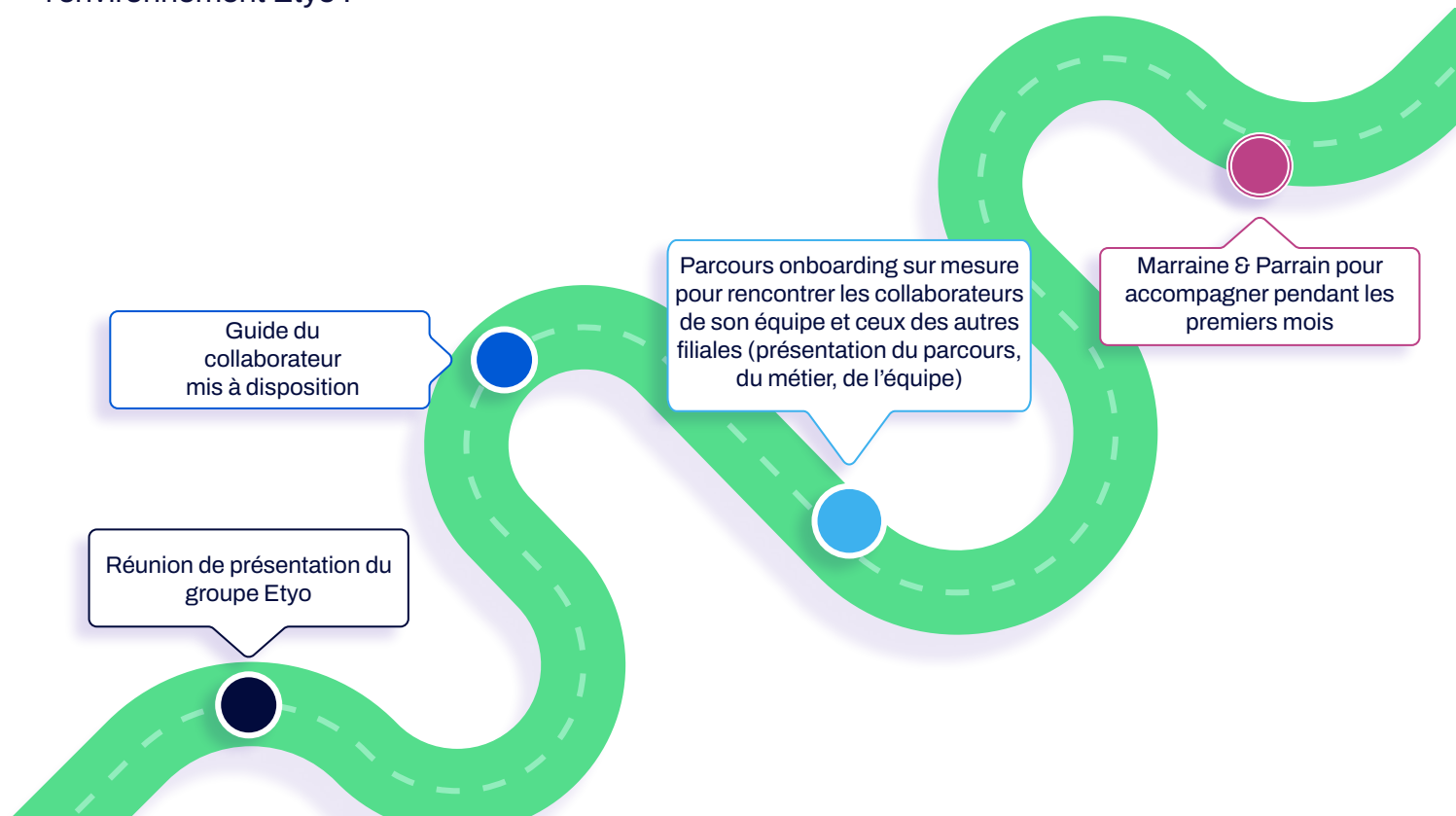
1. Développement de nos talents

Chez Etyo, nous accompagnons le développement professionnel de nos collaborateurs tout au long de leur parcours dans l'entreprise.

ACCOMPAGNER NOS COLLABORATEURS DANS LEUR VIE PROFESSIONNELLE

• Parcours d'intégration

Dès son arrivée chaque collaborateur bénéficie d'un parcours d'intégration pour appréhender l'environnement Etyo :



• Formations

Objectifs : Former 100% des collaborateurs & Réaliser 100% des entretiens annuels.

100% des collaborateurs en CDI bénéficient depuis plusieurs années de **cours d'anglais techniques hebdomadaires** (5,5 jours en moyenne par an pour chaque collaborateur) dont ils ont besoin pour mieux répondre aux besoins des clients internationaux.

Par ailleurs, 100% des collaborateurs en situation de management se sont vus proposer par Etyo au moins une formation en management (fondamentaux ou perfectionnement selon l'expérience) en 2022 et 2023 en plus de l'anglais. De même, 100% des consultants juniors ont reçu en 2023 une formation à la posture de consultant. Enfin, les collaborateurs peuvent émettre des souhaits individuels de formation (savoir-faire ou savoir-être) en fonction de leurs besoins, que le service RH met en œuvre après arbitrage avec les managers.

1. Développement de nos talents



LA FRESQUE DU CL!MAT

Depuis 2023, nous organisons des ateliers semestriels de la «Fresque du Climat» pour nos collaborateurs aux enjeux environnementaux.



Objectifs : Faire découvrir la Fresque à 100% des effectifs présents depuis au moins 1 an d'ici 2025.

En plus des formations formelles proposées aux collaborateurs, Etyo utilise plusieurs outils pour accroître la compréhension des collaborateurs à l'environnement (métiers, actualités...)



Organisation de demi-heures utiles en visioconférence (webinaires internes de 30 minutes sur des sujets techniques, une tendance de marché ou une actualité interne).

L'ETYOSCOPE.



Publication d'une newsletter interne, l'Etyoscope, avec des informations à partager en interne (actualités de l'entreprise, projets phares, arrivées et départs des collaborateurs, postes à pourvoir, actualités RH, outils et communication...).

• Évaluations & promotions

Les collaborateurs bénéficient d'entretiens avec leur N+1 tous les 6 mois, ainsi que d'entretiens professionnels tous les 2 ans. Les entretiens annuels et semestriels permettent de faire le bilan de la période écoulée, d'évaluer la charge et l'organisation du travail et de veiller au bon équilibre vie professionnelle-vie personnelle des collaborateurs, de suivre les formations réalisées et d'envisager les souhaits de formations futures, de suivre les objectifs fixés pour la période précédente et de fixer les objectifs pour la période à venir.

Les entretiens professionnels définissent le projet professionnel du collaborateur à long terme. Etyo encourage l'évolution professionnelle de ses collaborateurs en favorisant la prise de responsabilité et le développement des compétences, tant techniques, relationnelles que managériales. La mobilité géographique est également possible entre les différents bureaux d'Etyo.

Le parcours d'évolution professionnelle est défini et transparent avec 7 niveaux correspondant également à une grille de salaire et d'ancienneté. Toutes les promotions annuelles sont communiquées et transparentes. **D'une année à l'autre, nous faisons progresser nos équipes avec notamment 12 personnes ayant obtenu une promotion en 2022 et 17 en 2023.**



FAVORISER LE BIEN-ÊTRE DES COLLABORATEURS

• Stagiaires et apprentis

Nous avons conclu des partenariats avec des établissements d'enseignement comme HEI, EIVP, ESTP, Groupe des Écoles Centrales et autres pour offrir des possibilités de stages ou des programmes en alternance aux étudiants.

Tous les stagiaires et alternants ont un programme d'accompagnement personnalisé. Ils bénéficient d'entretiens réguliers avec leur tuteur et de 3 entretiens formalisés au cours de leur stage pour échanger sur leur bien-être et leur montée en compétences.

Comme résultat de cette collaboration fructueuse, **au cours de 2023, nous avons recruté 11 de nos stagiaires et alternants en CDI.**



• Engagement & satisfaction



Objectif : Maintenir un taux de satisfaction et d'engagement des employés compris entre 81-90%.

L'engagement et la satisfaction des collaborateurs constituent la pierre angulaire de la stratégie ESG. Depuis 5 ans, Etyo propose de répondre à l'enquête de satisfaction *Happy Index At Work* de *ChooseMyCompany - Avis Certifiés ESG*, qui récompense les entreprises où les collaborateurs sont les plus motivés et engagés. **Depuis 5 ans, nous sommes certifiés *Happy Index At Work* et classés à la 3^e place sur 204 entreprises dans cette même catégorie (50 à 199 collaborateurs) avec un taux de recommandation de 98,6%.** Cette enquête a la particularité de reposer exclusivement sur l'avis des collaborateurs. **La 2^e place a été décernée en 2023 par les stagiaires et alternants d'Etyo dans le classement *Happy Index Trainees* avec un taux de recommandation de 100%.** Il récompense les entreprises avec le meilleur programme de stage ou d'alternance.



2^{ème} place
dans sa catégorie !



100%
de nos stagiaires et alternants recommandent Etyo



3^{ème} place
sur 204 entreprises !



98,6%
de nos collaborateurs recommandent Etyo

1. Développement de nos talents

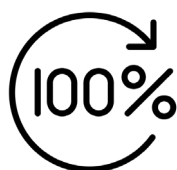
Toujours dans l'objectif de garantir un cadre de travail agréable, nous mettons en place pour nos collaborateurs les moyens suivants de communication :

- Des rendez-vous RH spécifiques
- Un Comité Social et Économique (CSE)
- Une hotline anonyme pour les sujets de corruption

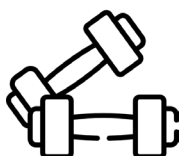
• Bien-être au travail

La culture de l'entreprise favorise le bien-être des collaborateurs à travers des actions dédiées :

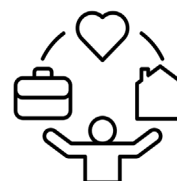
Financement de la mutuelle
à 100%



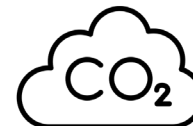
Encouragement de l'activité physique avec Gymlib, grâce à un soutien financier partiel d'Etyo pour les abonnements, et mise en place régulière de divers challenges tels que le vélo et la marche



Semaine de la QVT (Qualité de Vie au Travail) avec des activités et conférences tous les jours



Capteurs CO2 dans les salles de réunion pour contrôler la qualité de l'air intérieur



• Équilibre vie professionnelle - vie personnelle

Nous attachons une grande importance à assurer un équilibre optimal entre la vie professionnelle et personnelle, afin de stimuler le désir des collaborateurs d'Etyo de continuer leur parcours avec nous. **Voici quelques exemples de bonnes pratiques que nous encourageons au sein de notre entreprise :**

- Nous fournissons un **téléphone professionnel** pour tous les collaborateurs, dont les stagiaires,
- Le **télétravail** est possible 2 jours par semaine,
- Le **flex-office** facilite les interactions avec les collaborateurs impliqués dans des projets spécifiques avec lesquels nous travaillons,
- Dans le cadre des entretiens semestriels de suivi du **forfait jours**, nous veillons attentivement à l'**équilibre vie professionnelle - personnelle**. En cas de difficultés, nous offrons la possibilité de mettre en place un plan d'action personnalisé, accompagné d'un suivi renforcé. Le suivi du forfait jours est établi via la déclaration sur logiciel, assurant le respect des temps de repos. De plus, nous encourageons la flexibilité pour la prise de congés sans contraintes restrictives.



• Diversité, équité & inclusion

L'engagement pour la diversité, l'inclusion et l'équité est un axe fort de la stratégie RH d'Etyo. Cet engagement se traduit par :

- Un code éthique propre à Etyo,
- Un guide du collaborateur,
- Un règlement intérieur,
- Un recrutement avec des offres d'emplois ouvertes à tous,
- Un référent diversité, équité et inclusion nommé en 2023.

Chaque jour chez Etyo est pour nous une opportunité de contribuer à une société plus inclusive et accueillante. Nous nous assurons d'être performants en termes d'égalité hommes-femmes.

En 2022, plus de **50%** des collaborateurs sont des femmes, dont 42% à des postes de management, responsabilité haute. Etyo s'assure d'un traitement égal de ses collaborateurs et collaboratrices en termes de rémunération et de possibilités d'évolution. Chez Etyo chaque collaborateur bénéficie des mêmes opportunités d'embauche, de rémunération, d'évolution (peut importe l'âge, l'identité de genre, l'origine, la croyance, l'appartenance à la communauté LGBTQIA+, le diplôme, la situation de handicap...).

Pour veiller à la continuité du respect de ces sujets, au sein d'Etyo, nous analysons les réponses à l'enquête de satisfaction annuelle selon les facteurs sociodémographiques afin de repérer des pratiques inadaptées et apporter des mesures correctives.





2

Favoriser un impact positif sur les communautés

PROMOUVOIR UN ENGAGEMENT CITOYEN

Nous aspirons à instaurer une véritable culture du mécénat au sein d'Etyo. En 2023, nous avons élaboré une politique philanthropique pour donner une structure à notre démarche, laquelle est annexée au guide du collaborateur. **Nos principaux leviers d'action incluent :**

- Les dons financiers de l'entreprise et des collaborateurs,
- Les dons en nature,
- Les missions pro bono.

Actuellement, nous apportons notre soutien à 6 associations : The Sea Cleaners, La Maison de l'Artemisia, Habitat & Humanisme, Sport dans la Ville, l'Étoile de Martin et Pour un Sourire d'Enfant. Nous avons également instauré une charte philanthropie qui énonce les grands principes régissant le financement et le soutien des associations, que ce soit à travers des dons ou des actions communautaires entreprises par les collaborateurs.



• Dons



Objectif : Organiser au moins un événement annuel caritatif avec une association.

Les employés ont la possibilité de choisir 3 associations par le biais d'un vote organisé tous les 3 ans. En 2023, nous offrons aux employés la possibilité de faire des dons aux associations, et Etyo double le montant versé. Nous organisons également des collectes de dons au sein des bureaux. Par exemple, à travers la collecte de vêtements professionnels avec l'association la Cravate solidaire.

• Engagement civique & pro bono

Etyo réalise des missions de mécénat avec différentes associations, notamment un accompagnement sur des problématiques de constructions durables. L'un des projets phares de ce type est la **réalisation d'un campus sportif dédié à l'association Sport dans la Ville à Pantin.**

Ce complexe, composé de 3 terrains de football et d'un terrain de basket, représente un lieu propice au développement des activités de l'association. **Il permet à Sport dans la Ville la poursuite de son accompagnement à l'insertion sociale et professionnelle des jeunes, ainsi que la poursuite de sa mission : favoriser l'égalité des chances.** Ce projet a également une vocation environnementale importante, particulièrement à travers des aménagements privilégiant le développement de la faune et de la flore. Le végétal est considéré comme un outil de développement du projet, un dialogue avec l'environnement et le projet dans sa globalité. Le site est généreusement arboré et la palette végétale a été choisie pour être à la fois diversifiée, locale, non invasive et adaptée au milieu. Un lieu de vie, intéressant par sa diversité, son milieu écologique, son rapport à l'urbanisme et sa prise en compte de la notion d'humanité, respecte ces divers milieux et échelles.

FAVORISER L'IMPACT POSITIF POUR NOS CLIENTS

• Assurer la satisfaction client



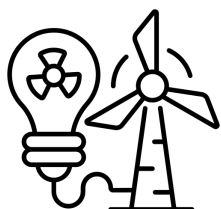
Objectif : Qualifier nos expertises via les certifications OPQIBI d'ici fin 2025.

La satisfaction de nos clients est un enjeu primordial et incontournable pour notre stratégie d'entreprise. En 2024, nous initierons le processus de certification OPQIBI, qui est un organisme de Qualification de l'Ingénierie.

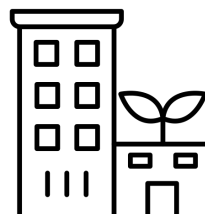
• Accompagner nos clients dans des solutions plus durables

Etyo Green Insight, notre pôle de conseil en développement durable est notre levier d'action majeur à impact positif. Il a pour vocation d'accompagner nos clients dans la transition sociale et environnementale, en leur offrant des solutions adaptées :

Mise en œuvre d'installations de production d'énergies renouvelables



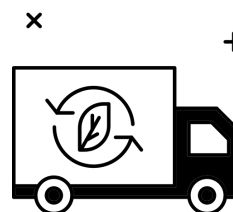
Programmation et pilotage de projets immobiliers éco-conçus et performants



Développement de stratégies ESG à l'échelle d'un actif, d'un portefeuille, d'un fonds ou d'une activité



Décarbonation de chaînes de valeurs (sustainable supply chain)



ÊTRE UNE ENTREPRISE RESPONSABLE

• Achats responsables

La plupart de nos achats sont effectués via les espaces de coworking hébergeant les différents bureaux Etyo, et sont généralement gérés par notre siège, à l'exception des événements régionaux où nous favorisons des prestataires locaux.

Pour ancrer notre engagement en matière d'achats responsables, une liste de fournisseurs et prestataires durables a été diffusée au sein d'Etyo pour faciliter le travail des collaborateurs et promouvoir notre politique à travers l'ensemble des filiales.

En 2023, nous avons rédigé une charte d'achats responsables et un guide de bonnes pratiques pour accompagner tous les collaborateurs dans leurs choix d'achats ponctuels. Ces documents sont annexés respectivement au règlement intérieur et au guide du collaborateur.



Objectif : Diffuser un guide de bonnes pratiques d'achats responsables et une liste de prestataires et fournisseurs responsables en 2023.

L'objectif de ces documents est de promouvoir :

- Des relations de confiance avec nos partenaires,
- L'intégration de critères ESG (provenance, impact environnemental, éco-conception...),
- Le respect des normes internationales du travail, des droits de l'homme, l'éthique et la corruption,
- La sensibilisation des collaborateurs à ces enjeux.

Une liste de fournisseurs et de prestataires durables a été diffusée pour faciliter le travail des collaborateurs et promouvoir notre politique à travers l'ensemble des filiales.

À titre indicatif, voici une liste d'exemples d'achats responsables réalisés en 2023 :

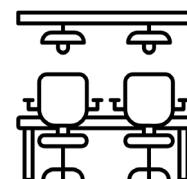
Partenariat avec le Café Joyeux pour la machine décaféinée dans nos bureaux à Paris et Lille



Choix d'une destination en France et voyage en bus pour le séminaire 2023



L'espace coworking de notre filiale à Aix-en-Provence est en cours de certification B Corp



• Éthique & transparence

Code éthique

À son arrivée chez Etyo, chaque collaborateur reçoit notre code éthique, qui détaille de manière explicite nos engagements. **Ce code inclut des dispositions concernant :**

- L'interdiction des commissions occultes, de discrimination, du travail forcé, du travail des enfants et de l'évasion fiscale,
- La protection de l'environnement,
- La liberté d'expression et d'association,
- La protection des données personnelles, etc.

Les nouveaux arrivés en sont informés, ainsi que l'ensemble des collaborateurs, au moment des éventuelles mises à jour.

2. Favoriser un impact positif sur les communautés

Le règlement intérieur

Il est écrit et accessible et comprend notamment :

- La déclaration de **non-discrimination**,
- La politique **anti-harcèlement** avec des mécanismes de reporting, des processus et des procédures disciplinaires,
- La déclaration sur **les heures de travail**,
- Les politiques en matière de **rémunération et de rendement**,
- Les politiques sur les **avantages, la formation et les congés**,
- Le processus de règlement des **différends**,
- Les procédures **disciplinaires** et sanctions possibles,
- La déclaration de neutralité concernant le droit des travailleurs de **négoçier** collectivement et à la **liberté d'association**,
- L'interdiction du **travail des enfants** et du **travail forcé ou obligatoire**.

• Anti-corruption



Objectif : Proposer une sensibilisation annuelle à 100% des collaborateurs sur les enjeux «éthique & corruption».

Il est important pour Etyo de rester transparente au niveau des pratiques envers nos collaborateurs et le public. Une sensibilisation est organisée annuellement pour informer les équipes sur le système anti-corruption existant. Des ressources ont été mises à disposition afin de surveiller l'absence des pratiques de corruption au sein d'Etyo et un responsable a été nommé. De plus, nous avons mis en place un processus anonyme pour signaler les problèmes et les réclamations.

Un dispositif d'alerte a été créé via la plateforme [Etyo Integrity Line](#). Les collaborateurs ont la possibilité de signaler anonymement leurs préoccupations concernant une faute réelle ou présumée qui peut affecter Etyo ou le bien-être des personnes.

Ils peuvent signaler tout comportement non éthique tel que : corruption, blanchiment, trafic d'influence, prise illégale d'intérêt, détournement de fonds publics et privés, harcèlement (sexuel et moral), discrimination ou sexisme.

Etyo participe à la lutte en faveur de la protection des lanceurs d'alerte et tout signalement de bonne foi sera protégé :

- Les rapports peuvent être **anonymes** si les collaborateurs le souhaitent,
- Les collaborateurs bénéficient d'une boîte de réception sécurisée pour un **suivi confidentiel**,
- Les données sont **cryptées**,
- Le traitement des alertes reste confidentiel, les référents éthiques en sont les destinataires, garants de la confidentialité et de la gestion de la procédure.





3

**Réduire notre
impact
environnemental**

La politique environnementale occupe une place fondamentale au sein d'Etyo.

Nous contribuons activement à la décarbonation et à l'amélioration de la performance environnementale des projets à travers nos activités. Notre équipe Green Insight, spécialisée en conseil en développement durable, opère sur des sujets d'immobilier responsable et décarboné, de finance durable, de stratégie ESG et de supply chain durable.

En interne, nous avons créé et partagé un guide de bonnes pratiques environnementales afin de sensibiliser et orienter nos collaborateurs quant à leurs comportements au travail.

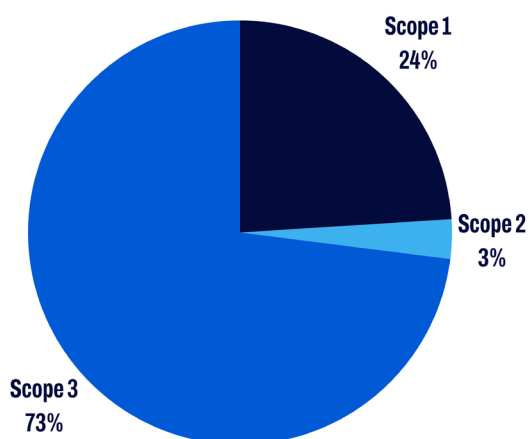
Enfin, des bonnes pratiques sont mises en place par nos partenaires au sein de nos espaces de coworking et permettent de maîtriser les consommations d'énergie.

LIMITER NOTRE IMPACT SUR LE CHANGEMENT CLIMATIQUE

• Bilan carbone

En tant que locataires des espaces de coworking, nous reconnaissons notre capacité limitée à exercer un contrôle sur la gestion de toutes nos ressources conformément à nos préférences. Cependant, nous maintenons un dialogue constant avec nos partenaires afin de minimiser l'empreinte environnementale de nos activités. **Dans cette optique, nous avons procédé à l'établissement de notre premier empreinte carbone en 2023, sur l'exercice 2022.**

Empreinte carbone d'Etyo sur l'année 2022

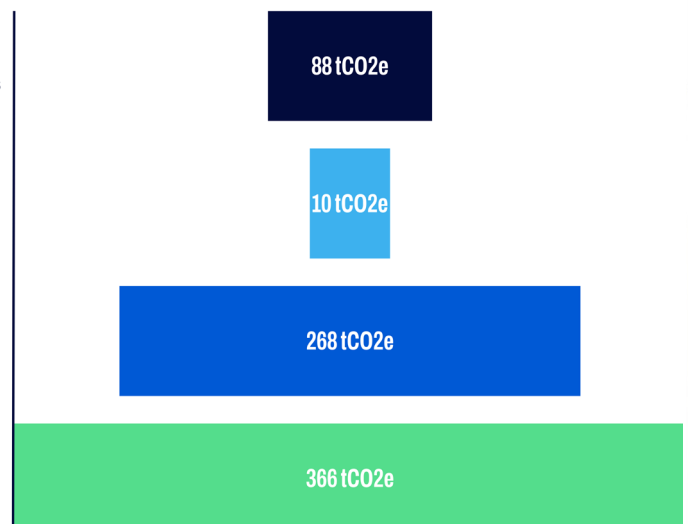


Scope 1
Véhicules de fonction (thermiques) & fuite de fluides frigos

Scope 2
Consommation d'électricité (espaces de coworking + VF électriques)


Scope 3
Le reste

Total



Note : Les informations utilisées proviennent des données internes Etyo, le calcul de chaque scope se base sur la méthodologie proposée par [l'Ademe](#).

• Mobilité douce



Objectifs : Assurer une flotte de véhicules de fonction avec 80% en électriques ou hybrides d'ici fin 2025 & diffuser un guide de bonnes pratiques environnementales en 2023.

Nous avons élaboré, en 2023, un guide de bonnes pratiques environnementales pour inciter et encourager nos collaborateurs à utiliser les transports en commun, faire du covoiturage et se rendre au travail à vélo ou à pied. Nos installations sont conçues afin de faciliter l'utilisation des transports en commun, des véhicules à faibles consommations de carburant ou des déplacements à vélo (bornes de recharges).

Avec des clients sur tout le territoire ainsi qu'à l'étranger, nous privilégions les réunions à distance dans le but de réduire notre impact carbone.

PROMOUVOIR L'ÉCONOMIE CIRCULAIRE

• Recyclage des déchets



Objectif : Partenariat pour tous les déchets électroniques dès 2024.

En collaboration avec notre espace de coworking, nous trions les déchets suivants : papier, verre, carton, plastique...

Nous encourageons aussi nos collaborateurs à réduire les déchets du quotidien :

- Pas de vaisselle jetable,
- Réduction des impressions,
- Lunch box en verre à disposition,
- Recyclage du matériel informatique via un partenariat avec WEeTRI,
- Recyclage des déchets dangereux via un partenariat (batteries, peinture, équipements électroniques...).

Nous incitons nos collaborateurs à adopter des gestes responsables et diffusons des informations sur la gestion écologique du télétravail au sein de notre réseau interne, Steeple. Cela se traduit notamment par la publication d'articles traitant de sujets tels que l'efficacité énergétique, le recyclage, etc.

A stack of four books is shown, with a dark blue, torn-paper-like overlay covering the top half of the image. The books have spines of different colors: dark blue, red, brown, and tan. The word "Sources" is written in a bright green, bold, sans-serif font across the center of the blue overlay. The background is a light, neutral color with some dried floral elements visible in the upper right.

Sources

PHOTOS, IMAGES ET ILLUSTRATIONS

Toutes les illustrations qui ne présentent pas de descriptifs spécifiques (donc autres que schémas et graphiques) sont issues des sites suivants :

- Canva
- Pexels
- Freepik
- Flaticon



etyo

impact players

3 rue de Stockholm, 75008 Paris

www.etyo.com